

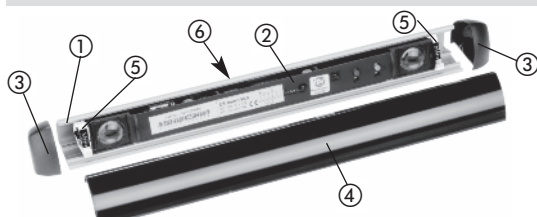
UniScan

testbar tilstedeværelsesdetektor til montering på automatiserede slagdøre/porte

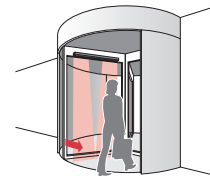
308256F
01/17

Oversættelse af original brugsanvisning

Generelt



- ① Aluminiumprofil
- ② Optisk enhed (US beam)
- ③ Endestykke 2x
- ④ Frontkappe
- ⑤ Fiksering til optisk enhed 2x
- ⑥ Skrueklemkasse til kabeltilslutning (ses ikke på billedet)



DANSK

1 Sikkerhedsforskrifter



Overhold de nationale og internationale forskrifter vedrørende dørsikkerhed. Undgå at berøre sensorens elektriske og optiske komponenter. Montering og idriftsætning må kun udføres af uddannet personale. Reparationer og indgreb på enheden må kun ske gennem leverandøren.

Enheden må kun anvendes med ekstra lav spænding (SELV) med sikker elektrisk adskillelse.

Risiko for splinter, hvis frontkappen ④ går i stykker.

Tag altid højde for den samlede dokumentation for systemet og ikke kun de enkelte dokumenter.

Sensoren må udelukkende anvendes med den dertil beregnede aluminiumprofil. Sensorens dele kan blive varme under drift.

Risikovurdering og korrekt montering er montørens ansvar.

Kontrollér at funktionen på den automatiske dør er i overensstemmelse med gældende regler, som f.eks. EN 16005).

2 Idrifttagning

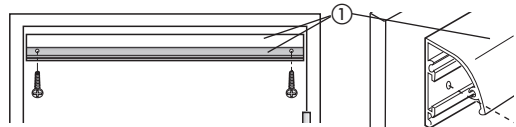
Anbefalet idrifttagningsprocedure: I. Montering af aluminiumprofil, II. Tilslutning, III. Montering af sensor og kabel, IV. Vinkelindstilling, V. Initialisering

Følgende idrifttagningsprocedure gælder for næsten enhver anvendelse. Det er dog muligt, at der kræves en særlig indstilling, der ikke beskrives her. Skulle dette være tilfældet, sammenlign dokumentationen til systemet og tabellen i kapitel 3 i denne brugsanvisning.

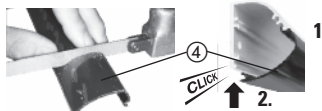
2.1 Montering af aluminiumprofil

Montering af aluminiumprofil

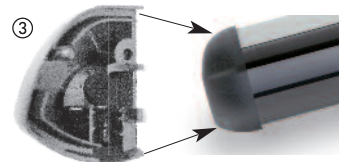
1. Lav huller til montering på bagsiden af aluminiumprofilen ①, hvis de mangler. Monter profilen vandret (anvend vaterpas). Obs! Aluminiumprofilen skal ligge **plant** på monteringsfladen



2. Hvis frontkappen ④ leveres i metermål, skal den lægges på et rent og plant underlag og tilskræres forsigtigt med en fintandet metalsav, nedstryger eller dremel (med egnet skæreværktøj). Monter frontkappen efter idrifttagning: 1. Træk beskyttelsesfolien af, 2. Hægt frontkappen i foroven på aluminiumprofilen. ④, 3. Tryk frontkappen fast i aluminiumprofilens nederste kant.



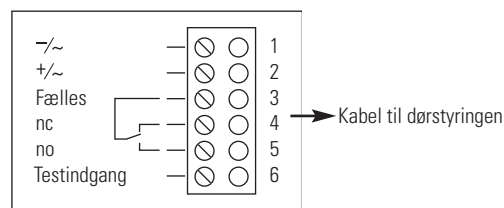
3. Fastgør endekapperne ③ ved at trykke på dem. Alternativ: For at opnå en mere solid fastgørelse kan de medfølgende skruer anvendes (først laves et hul ved markeringen).



2.2 Elektrisk tilslutning

tilslutning

Forbindelsesdiagram for de enkelte detektorer



OBS! Tegnet i strømløs tilstand. Som standard er relæudgangen med strøm (passiv). Anvend derfor tilslutning 5 som NC.

Anvisninger vedrørende kabelføring:

Indkobling iht. til dørautomatikens krav

1. Træk (eller tryk nedefra) skrueklemmen ⑥ ud af den optiske enhed, som skal tilsluttes til dørstyringen (= masterenhed).
2. Tilslut kablerne ifølge kravene til dørstyringen
3. Sæt skrueklemmen tilbage i sensoren

Indkobling af master/slave

En optikenhed (master) tilsluttes til dørautomatik og op til maks. 3 stk. optikenheder kan tilsluttes som slaver i sensoren ved hjælp af de medfølgende fladkabler.



Ved vekselstrømsforsyning er det ikke muligt at tilslutte slaveenheder, da kan der kun anvendes en optikenhed pr. sensor. Som tilslutningskabel anbefaler vi trådstørrelse 0,25mm² med hylser.

Hvis der skal monteres sensorer på begge sider af døren, kan man med fordel anvende vores forbindelsesstykke Y-adapter artikel nr. 288879.

2.3 Montering af de optiske enheder

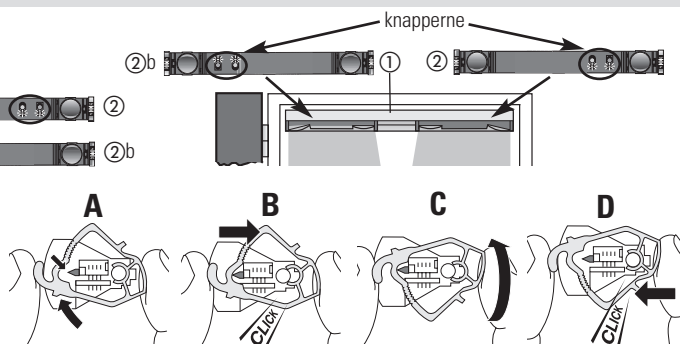
Mont. af de optiske enheder

Optikenheden skal altid monteres således, at linsen ved den røde og grønne knap placeres nærmest dørkanten.

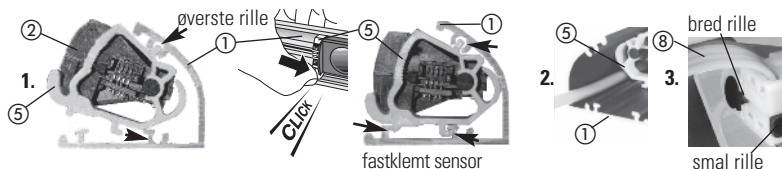
Optikenheden ②b vrides 180°

drej 180°

Drej fikseringerne ⑤ ved sensoren ②b (rækkefølge A,B,C,D).



1. Klem de optiske enheder ② og ②b fast i aluminiumprofilen ①. Før det øverste fremspring på fikseringen ⑤ ind i den øverste rille på profilen ①, og klem fast.
2. Der er plads til kablet mellem fikseringen ⑤ og profilen ①
3. Anvend fladkabel ⑧ til at sammenkoble sensor ② og ②b (bemærk smalt og bredt spor, fastgør kablet uden vold).



2.4 Winkeljustiering

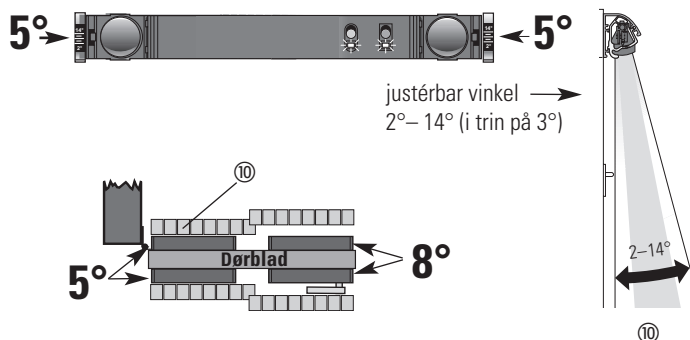
For at enheden kan fungere korrekt skal **vinklen være den samme på højre og venstre side af den optiske enhed**

Registreringsfeltet ⑩ afhænger af tilstanden for US beam i aluminiumprofilen placér.

De optiske enheder så tæt som muligt på profilens højre og venstre kant for at sikre ved dørkantene.

Vinklen for hver sensor skal vælges således, at døren standser **FØR** berøring.

De vinkelværdier, der er angivet indtil videre, dækker for 90% af alle anvendelser. Se systemets dokumentation for individuelle tilpasninger.



Winkeljustiering IV

2.5 Initialisering

Initialiseringen af en sensor skal foretages på masterenheden i forbindelse med idrifttagning (førstegangsinitialisering).

Anvisninger vedrørende initialisering i tilfælde af specielle baggrunde:

Læg et stykke pap på gulvet i tilfælde af specielle baggrunde (f.eks. gitre) for at opnå en korrekt initialisering (se tabellen i kapitel 5 parametre baggrundens beskaffenhed).

Opstart med den grønne knap

Tryk **5 sekunder** på den **grønne** knap og aktiver programmeringen. Denne igangsættes altid på den optikenehed, som er tilsluttet til dørautomatikken (masteren).

Knap «grøn» Knap «rød»



Lysdiode «grøn» Lysdiode «rød»

1. Hvis både lysdiode «rød» og «grøn» blinker, betyder det, at initialiseringen er blevet aktiveret. Sørg for, at der ikke er nogen forstyrrelser i registreringsfeltet i 6 sekunder.
2. Hvis den røde lysdiode blinker, betyder det, at initialiseringen er i gang. Betræd ikke registreringsfeltet.
3. Se fejlfhjælpning i kapitel 4, hvis lysdioderne stadig blinker.
4. Hvis begge lysdioder er slukkede, er initialiseringen blevet afsluttet.

Masteropstart med fjernbetjeningen (Reglobeam 2)

Initialisering:

1. Tryk på knappen «G»
2. Aktivér initialiseringen med knapperne **F + 3 + 6**
3. Når du er klar, luk konfigurationstilstanden, så der ikke gives nogen ufrivillige kommandoer: **F + 3 + 8**



Fjernkontrollen Reglobeam 2, artikelnr. 292393 tilbydes som et valgfrit tilbehør.

Efter initialiseringen er detektoren klar til drift. Kontrollér detekteringsegenskaberne. Hvis de ikke svarer til systemkravene, kan der foretages forskellige detaljerede konfigurationer med detektorens knapper eller med fjernbetjeningen (se næste kapitel).

Initialisering

3 Indstilling af parametre og værdier

Eksempel af indstilling af følsomhed

Indstilling med knapperne «rød» og «grøn»

1. Tryk 1 sekund på knapperne «rød» og «grøn»,
-> Enheden befinder sig ved parameter 1 «Testindgang»
2. Tryk 3 gange på knappen «rød» -> Enheden befinder sig ved parameter 4 «Følsomhed» og indikerer værdien 3 med tre grønne blink (20 cm)
3. Tryk 2 gange på knappen «grøn» -> Enheden indikerer værdien 5 med fem grønne blink (40 cm).
4. Alternativ: Forlad indstillingstilstanden ved at trykke 1 sekund på knapperne «rød» og «grøn».

Indstilling med fjernbetjening (Reglobeam 2):

1. Tryk på knappen «G» på fjernbetjeningen (f.eks. lyser «3» for enheden med adressen 3)
2. Tryk på knappen «D», knappen «3» tændes, dvs. den tidligere værdi 3 (20 cm)
3. Tryk på knappen «5», værdien 5 (40 cm) er indstillet (knappen «5» tændes)

Bemærk:

Hvis knapperne blinker, er værdien ikke blevet registreret -> prøv en gang til, aktivér konfigurationstilstanden om nødvendigt: tryk hurtigt på en knap på den optiske enhed, kobl forsyningen fra og til igen eller indtast den pågældende kode på fjernbetjeningen.

Anvisninger vedrørende indstillinger:

Underlagets beskaffenhed (gulv/grund):

- Der kan vælges mellem tre forskellige indstillinger afhængigt af gulvets beskaffenhed. Hvis den røde LED blinker to gange og der ikke er noget objekt i sensorfeltet, er det nødvendigt at vælge en anden baggrundsindstilling:
 - Standard
 - Meget mørkt eller reflekterende gulv
 - Gitter -> læg noget over gitteret under initialiseringen (i så fald indstilles følsomheden til ≥ 50 cm)

Ved valg af specielle underlag spærres detektorens automatiske test mod underlaget, og i tilfælde af gitter spærres den automatiske underlagstilpasning desuden.

Synkronisering:

- Synkroniseringen er som standard aktiveret, hvilket sikrer, at sensorerne fungerer upåklageligt, selv i tilfælde af feltoverlapping.
 - Advarsel: Hvis der anvendes en US beam (grøn etiket) eller R3 (gul etiket) med ældre optisk enhed i samme profil, skal synkroniseringen frakobles og overlappningen hindres manuelt (forskellige hældningsvinkler, sluk for de overlappende stråler om nødvendigt)

Følsomhed:

- Følsomheden skal vælges i henhold til de gældende krav på stedet (f.eks. EN 16005)
 - De angivne værdier er vejledende og gælder for den objektthøjde, der kan registreres. Den varierer afhængigt af baggrundens beskaffenhed og skal kontrolleres på stedet.

Initialisering:

- Ved initialiseringen indlæres sensorernes monteringshøjde.
 - Den respektive højde gemmes under parameter 8 med værdierne 1-4 (værdi 1 = ca. 1,4-1,7m, 2 = ca. 1,7-2m, 3 = ca. 2,0-2,4m, 4 = ca. 2,4-3m)

Tilbagestilling til fabriksindstilling:

- **Tryk på den «røde» og «grønne» knap i 5 sek., indtil den røde LED blinker, og slip derefter knapperne.**

Lynvalg

I standardtilstanden stilles alle værdierne på fabriksindstillingen, og alle lysstrålerne tilkobles. I strømbesparelæstilstanden stilles alle værdierne på fabriksindstilling, og lysstrålerne 2, 4 og 6 frakobles.

Indstillinger via knapper og fjernbetjening:

Indstilling med knapper:
Hold den røde og grønne knap trykket ned i mindst 1 sekund. Afslut ved at holde den røde og den grønne knap nede i 1 sekund. Indstilling med fjernbetjening:
Tryk på knappen «G»

Tegnforklaring, knapper og lysdioder:

= Rød lysdiode, = Grøn lysdiode, = Rød knap, = Grøn knap

Bemærk: Foretag en initialisering af den pågældende optiske enhed, hver gang der er blevet ændret på parametrene.

	1. Vælg af parametre	2. Indstil værdier	Fjernbetjening på sensor	Værdi 1:	Værdi 2:	Værdi 3:	Værdi 4:	Værdi 5:	Værdi 6:	Værdi 7:	Værdi 8:	Værdi 9:	Bemærkninger:
1	Testindgang		Knapper på sensoren blinker 1 gang	Høj aktiv Pull up	Høj aktiv Pull down	Lav aktiv Pull up	Lav aktiv Pull down	o*Fra					
2	Lysstråler		Tryk på 1 x blinker 2 x	10 cm <small>(DIN 18650)</small>	15 cm <small>(DIN 18650)</small>	20 cm <small>(DIN 18650)</small>	30 cm <small>(DIN 18650)</small>	o* 40 cm <small>(DIN 18650)</small>	50 cm <small>(DIN 18650)</small>	70 cm			Relæets reaktionsforsinkelse Enhedsnr efter initialisering: Master=3, Slave=4-7
3	Udgang		Tryk på 1 x blinker 3 x	Relæ aktiv omstilling	o*Relæ passiv omstilling					Genstart	SW-version		
4	Følsomhed		Tryk på 1 x blinker 4 x	standard <small>(DIN 18650)</small>	o* mørk/reflekterende <small>(DIN 18650)</small>	Gitter (dæk til reflekterende ved indstilling)							Ved indstillingen Gitter er følsomheden fastlåst på >= 50 cm, Tænk på sikkerheden
5	Relæets holdetid		Tryk på 1 x blinker 5 x	0 ms	50 ms	200 ms	o*500 ms	1 s	3 s	6 s	10 s		
6	Enheds adresse		Tryk på 1 x blinker 6 x	1	2	o*3	4	5	6	7			
7	Baggrundens beskaffenhed (gulv)		Tryk på 1 x blinker 7 x	Monteringshøjde ca 1.4-1.7m <small>(DIN 18650)</small>	Monteringshøjde ca 1.7-2m	Monteringshøjde ca 2.0-2.4m	Monteringshøjde ca 2.4-3.0m	Højdeindlæring eller «rød» knap 1 s	«grøn» knap 5 s	Lysdiode test	Konfig. tilstand fra		Værdi 1-4 anvendes kun som indikation
8	Initialisering		Tryk på 1 x blinker 8 x	o* synch	ingen synch	standby & synch							Fra kombination af USbeam med ældre RS-beams (Revoscan)
9	Synkroniseringstilstand		Tryk på 1 x blinker 9 x	Standardtilstand	o* Strømbesparelsetilstand								Lynvalg = Parametre går tilbage til fabriksindstilling
	Lynvalg (kun via fjernbetjening)												

Alle indstillinger, se tabeller nedenst på siden

For parameter 2 er der forskel på indstillingerne for fjernbetjeningen og sensorknapperne. Med fjernbetjeningen kan de enkelte stråler kobles til eller fra. Med rød og grøn knap indstiller man et lysstrålemønster.

Hvis lysstrålerne kobles til eller fra, skal der foretages en ny højdeindlæring med funktionen «initialisering». Ved følsomhedsstrøm 6 & 7 har sensoren kun 7 lysstråler, stråle 8 er deaktiveret

Parameter 2 lysstråler:

Parameter 2 med fjernbetjening

Fjernbetjening	Værdi 1	Værdi 2	Værdi 3	Værdi 4	Værdi 5	Værdi 6	Værdi 7	Værdi 8	Værdi 9	Fabriksindstilling
B + Nr.: Ståleindikation og valg med knap 1 & 2 som «til» eller «fra»	B + 1: Stråle 1 o*1-8-9-10-11-12 Knap 1: til Knap 2: fra	B + 2: Stråle 2 o*2-8-9-10-11-12 Knap 1: til Knap 2: fra	B + 3: Stråle 3 o*3-8-9-10-11-12 Knap 1: til Knap 2: fra	B + 4: Stråle 4 o*4-8-9-10-11-12 Knap 1: til Knap 2: fra	B + 5: Stråle 5 o*5-8-9-10-11-12 Knap 1: til Knap 2: fra	B + 6: Stråle 6 o*6-8-9-10-11-12 Knap 1: til Knap 2: fra	B + 7: Stråle 7 o*7-8-9-10-11-12 Knap 1: til Knap 2: fra	B + 8: Stråle 8 o*8-9-10-11-12 Knap 1: til Knap 2: fra	B + 9: Alle stråler til o*9-10-11-12 Knap 1: til Knap 2: fra	o*1-8-9-10-11-12 Strømbesparelsemønster

Parameter 2 med «rød» og «grøn» knap

Sensorknapper	Værdi 1	Værdi 2	Værdi 3	Værdi 4	Værdi 5	Værdi 6	Værdi 7	Værdi 8	Værdi 9	Fabriksindstilling
Efter parameter 1 tryk 1 gang på	Tryk 1 gang på	Tryk 1 gang på	Tryk 1 gang på	Tryk 1 gang på	Tryk 1 gang på	Tryk 1 gang på	Tryk 1 gang på	Tryk 1 gang på	Tryk 1 gang på	Tryk 1 gang på
blinker 2 gange	blinker 1 gang	blinker 2 gange	blinker 3 gange	blinker 3 gange	blinker 3 gange	blinker 3 gange	blinker 3 gange	blinker 3 gange	blinker 3 gange	blinker 3 gange
blinker 2 gange	blinker 1 gang	blinker 2 gange	blinker 3 gange	blinker 3 gange	blinker 3 gange	blinker 3 gange	blinker 3 gange	blinker 3 gange	blinker 3 gange	blinker 3 gange
blinker 2 gange	blinker 1 gang	blinker 2 gange	blinker 3 gange	blinker 3 gange	blinker 3 gange	blinker 3 gange	blinker 3 gange	blinker 3 gange	blinker 3 gange	blinker 3 gange

(DIN 18650) = Oplyder DIN 18650 monteret med kørende o Fabrikindstilling *Leveret forsendelsestilstand

4 Fejlafhjælpning

Symptom	Mulig årsag	Udbedring
Den røde lysdiode blinker 8 gange efter initialiseringen	- Registreringsfeltet var ikke frit under initialiseringen - Optikfikseringerne sidder ikke rigtigt i profilen - Den optiske enhed sidder ikke med samme vinkel i venstre og højre fiksering - Reflekterende baggrund eller gitter	- Foretag en ny initialisering - Klem optikfikseringerne ordentligt fast i profilen - Indstil den samme hældningsvinkel i begge optikfikseringer - Vælg en anden baggrundsindstilling
Den røde lysdiode blinker hele tiden	- Fladkabel defekt	- Udskift fladkabel
Den røde lysdiode blinker 2 gange	- Mørkt eller reflekterende gulv - Objekt i registreringsfeltet (Ingen fejl)	- Sæt parameter 7 på «mørk» eller «reflekterende»
Døren åbnes eller lukkes ikke, selvom der ikke registreres noget	- Testindgangen er ikke blevet aktiveret eller der er blevet aktiveret en forkert variant	- Kontrollér, om testindgangen er aktiveret - Omstil relæudgangen, så den passer til dørautomatikken (se afsnit 3, side 1)
Masterinitialiseringen fungerer ikke, rød lysdiode blinker 4 gange	- AC-spænding anvendes	- Ændr de optiske enheders forsyning til DC
Ikke alle optiske enheder reagerer under masterinitialiseringen	- Der anvendes AC-spænding - Afbrydelse på fladkabel	- Ændr de optiske enheders forsyning til DC - Tilslut fladkablet ordentligt eller udskift det
Dørene reagerer ikke, detekteringen foregår dog	- Initialiseringen skete på en optisk enhed, der ikke er direkte forbundet til dørstyringen eller kabelforgreningen (Y-adapteren)	- Foretag en initialisering på den optiske enhed, der er direkte tilsluttet til dørstyringen
Sensoren fungerer uden frontkappe, men ikke med frontkappe	- Optikfikseringens vinkel er forkert - Frontkappen dårlig (store ridser på frontkappen) - Følsomheden for høj (detekterer for tæt på gulv)	- Kontrollér optikfikseringens vinkel - Udskift frontkappen - Formindsk følsomheden (vælg en større detekteringshøjde)
Den røde lysdiode blinker 4,5,6 eller 7 gange	- AC-spænding anvendes - Konfig.fejl (de optiske enheder er blevet flyttet efter masterinitialiseringen) - De optiske enheder er ikke blevet initialiseret eller er blevet initialiseret forkert - Den automatiske test er mislykket, ufrivillig aktivering	- Stil sensorens strømforsyning om til DC. - Udfør en ny initialisering. - Udfør en ny initialisering af masteren tilsluttet til styringen. - Udfør en ny initialisering en gang til.
Begge lysdioder (rød og grøn) lyser permanent	- Forsyningsspændingen er ikke tilstrækkeligt stabil - For lav forsyningsspænding - Afbrydelse af spænding	- Frakobl forsyningen til detektoren - Kontrollér spændingsforsyningen - Tilkobl forsyningen igen
Registreringen sker nogen gange, når dørføljen bevæger sig	- Meget ujævn grund og dørbevægelser kan medføre registrering - Der er blevet valgt et forkert baggrundsparameter	- Formindsk følsomheden - Vælg korrekt baggrundsparameter - Indstil en anden vinkel (tænk på sikkerheden)
Forkert forhold i kaskader med flere enheder, rød lysdiode blinker en gang	- Der anvendes sensorer af forskellige versioner (Version 2, Version 3 og US beam)	- Anvend udelukkende US beam-sensorer og/eller sensorer af version 3 - På US beam- eller sensorer af version 3: Sluk synkroniseringen, og hindr overlappning manuelt
Den røde lysdiode blinker 10 gange	- Spændingstab under parameterindstilling (lagringsfejl)	- Foretag initialiseringen på master (tilslutning til automatikken)
Den grønne lysdiode på slaveenheden lyser konstant	- Masteren står i standby, men ikke slaven. Kun slaven blev reaktiveret	- Reaktivering den optikenhed, som er master (koblet til styringen,) ved at aktivere døren. - Ny opstart af masterenheden. - Kontrollér testindgangens indstilling (parameter 1). - Aktiver synkronisering på alle optikenheder (parameter 9). - Udskift evt. fladkablet mellem master og slave.

Bemærk: En detektor tilbageslides via masterinitialiseringen eller ved fra-/tilkobling af driftsspændingen

5 Tekniske data

Teknik	Aktivt infrarødt (triangulering)	Transientstrøm	< 500 mA
Bølgelængde	880 nm	Testindgang	4 varianter (høj/lav aktiv)
Antal IR-stråler	8, mulighed for særskilt til/frakobling og synkronisering	Udgang	Vekslede relæ, maks. 40 VDC/ 40 VAC, 1 A
Mål for en IR-stråle	30 mm x 60 mm ved 2,2 m monteringshøjde	Holdetider	0 – 10 s (indstillelig)
Omfang, mål	471 mm x 60 mm ved 2,2 m monteringshøjde	Driftstemperatur	-20 °C till 60 °C
Reaktionstid	< 50 ms	Beskyttelsesklasse	Beregnet til IP54
Monteringshøjde	1.7 – 3.0 m, afhængigt af baggrund	Fjernbetjeningens rækkevidde	5 m
Vinkelindstilling	2° – 14°, i 3° trin	Antal sammenkoblede optiske enheder	4 stk. synkroniseret
Monteringslængde i profilen	300 mm inkl. opbevaringsklemmer	Anvendelsesområde	Tilstedeværelsesdetektering stationær/medkørende
Spændingsforsyning	15 – 37 VDC/ 15 – 26 VAC, AC kun for 1 enhed	Funktionel sikkerhed	SIL2
Effektforbrug	maks. 3,3 Watt, 0,17 W pr. stråle		

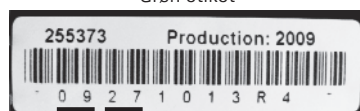
6 Overensstemmelseserklæringen, identificering af fremstillingsår på grundlag af serienummeret

6.1 EF-Forsikring om overensstemmelse

Fabrikant:	Bircher Reglomat AG, Wiesengasse 20, CH-8222 Beringen
Følgende direktiver efterleves:	MD 2006/42/EG, RoHS 2011/65/EU, EMC 2014/30/EU
EF-typeafprøvningsattest:	44/205/12/413806-001
Notificeret organ:	TÜV NORD CERT, NB 0044
Produktvarianter:	Usbeam, UniScan

6.2 Identificering af fremstillingsår på grundlag af serienummeret

Grøn etiket



Fremstillingsår | Uge



Den grønne etikets placering på US-beam-optisk enhed

7 Kontaktdata

Dansk sælger

Bircher Reglomat AG
Wiesengasse 20
CH-8222 Beringen
www.bircher-reglomat.com

Swissdoor ApS
Stenhuggervej 2
DK-5471 Sønderø
www.swissdoor.dk

Tlf.: +45 86 28 00 00
mail@swissdoor.dk