

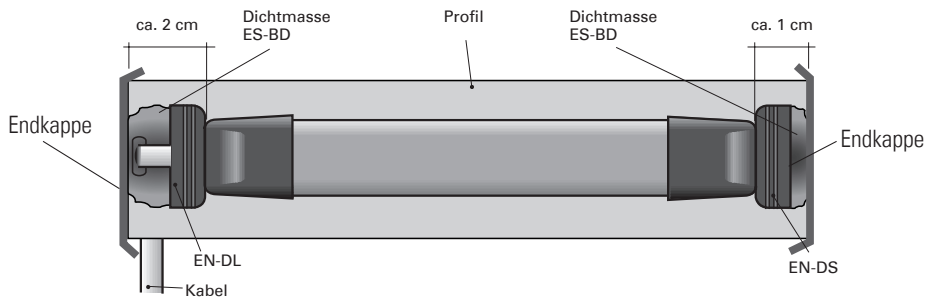




### 3 Schaltleiste konfektionieren

#### 3.1 Montagearten für die Schaltleiste

##### Standard

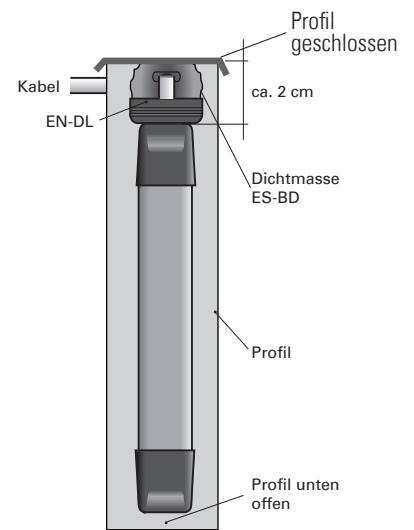


Merke: Nur Endkappe, wenn Gummiprofil abgedichtet

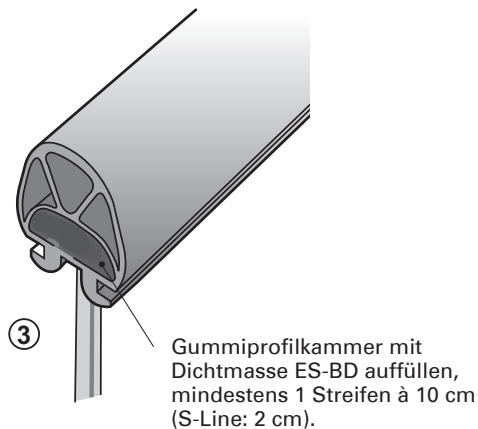
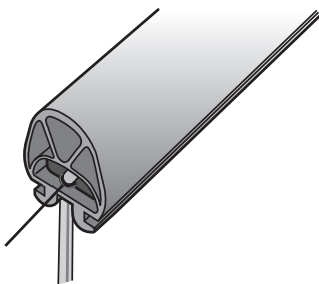
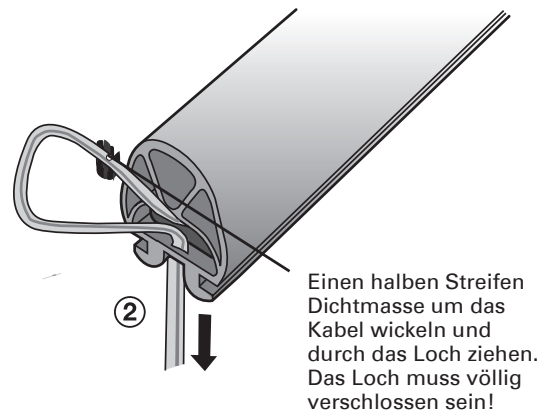
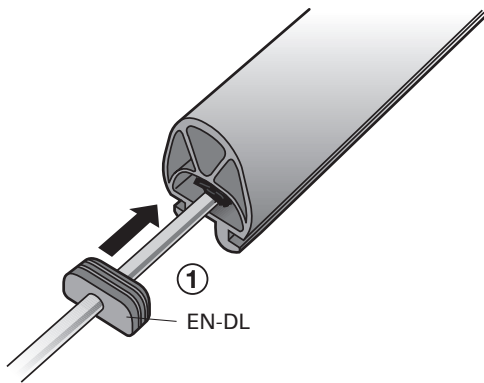
##### Anmerkung:

Für S-Line ENS-Teile statt EN-Teile verwenden

##### Nur für vertikale Applikationen (Schiebetore)



#### 3.2 Schaltkammern im Gummiprofil abdichten

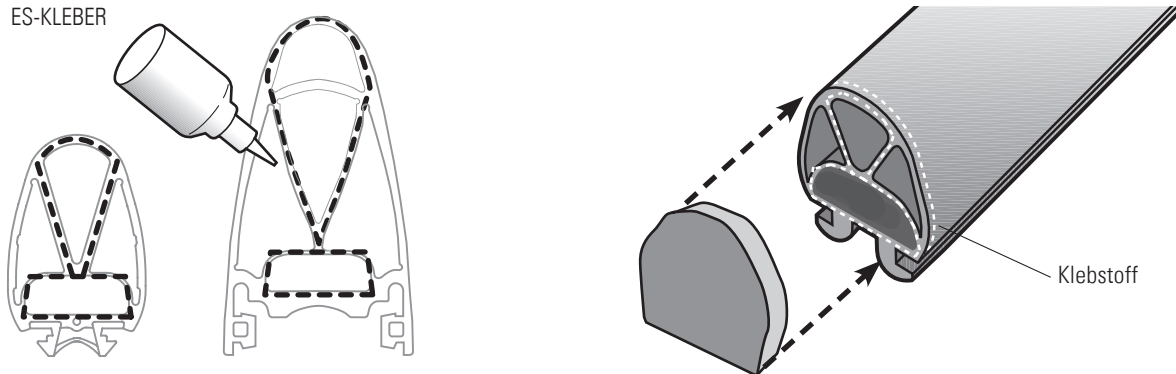


- ① Dichtstopfen EN-DL über das Kabel mindestens 4 mm tief in das Profil einschieben. Dichtstopfen EN-DS ohne Loch, auf der Seite ohne Kabel.
- ② Dichtmasse ES-BD um das Kabel wickeln und mit Spitzzange durch das mit Lochzange gestanzte Loch ziehen. Das Loch muss komplett mit Dichtmasse verschlossen sein.
- ③ Anschließend den Rest der Schaltkammer mit der Dichtmasse auffüllen und diese gut andrücken.

Anmerkung: Bei ELE040/081 und ELE040/105: EN-KAS anwenden

### 3.3 Endkappen ankleben

ES-KLEBER



Endkappen gemäss eingezeichneten Klebestellen mittels ES-Kleber befestigen und ca. 10 Sekunden vollflächig andrücken.

**Anmerkung:** Keine Endkappen bei ELE040/081 und ELE040/105

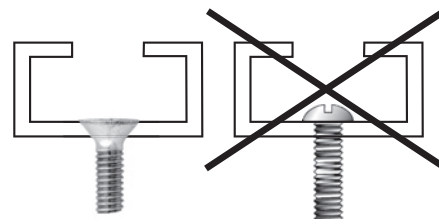
## 4 Schaltleiste montieren

### 4.1 Aluleiste anschrauben

Aluleiste mit **Senkkopfschrauben** am Objekt befestigen. Empfohlener Lochabstand 300 mm. Auf sicheren Halt der Aluleiste an den Schaltleistenenden achten. Eventuell Bohrungen für den Kabelaustritt anbringen.

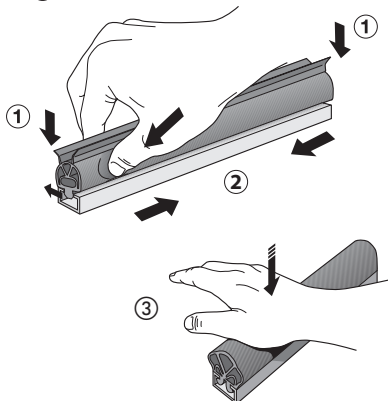
**Merke:** Bei 2-flügeligen Anlagen sind die beiden Profile gegeneinander auszurichten. Dasselbe gilt für ein allfälliges Gegendichtprofil.

**Hinweis:** Das Kabel sollte möglichst nicht durch das Aluminiumprofil geführt werden, da es auf die Schaltkammer drücken kann!



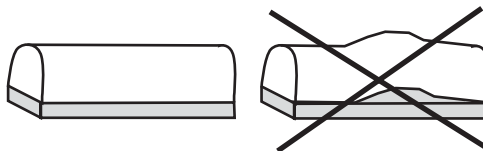
### 4.2 Gummiprofil montieren

- ① Profil an beiden Enden eindrücken
- ② Von aussen nach innen arbeiten



«Klickfuss»-Gummiprofile mit einer Seifenwasserlösung befeuchten und in das Aluminiumprofil eindrücken (nicht einziehen).

«T-Fuss»-Gummiprofile sind in das Aluminium einzuziehen. Allfällige Gräte am Aluminiumprofil müssen zuerst entfernt werden.



- ③ **Um eine sichere Funktion der Schaltleiste mit «Klickfuss» zu gewährleisten, muss die Schaltleiste nach der Montage auf der ganzen Länge eingedrückt werden, damit der Fuss richtig in die Aluminiumschiene einrastet. Ansonsten schaltet die Schaltleiste durch. Sitz des Gummiprofils in der Aluleiste überprüfen.**

### 4.3 Schlusskontrolle

**! Warnung:** Finale Funktions- und Sichtkontrolle der Schaltleiste durchführen. Nach abgeschlossenen Montagearbeiten ist die Schaltleiste am Objekt auf korrektes Funktionieren zu überprüfen. Zudem muss die Schutzeinrichtung bezüglich Kraft, Nachlaufweg und Empfindlichkeit die landesspezifischen Normen erfüllen.

Widerstand der Schaltleiste mittels Ohm-Meter überprüfen.

**Hinweis:** Die Gesamtheit der Maschine und ihrer Schutzeinrichtungen ist von der Qualität, der Zuverlässigkeit und der korrekten Verbindung der Schnittstellen abhängig.

	Endstücke		
	ENEH-8 ENES-8	ENEH-0 ENES-0	ENEH-K... ENES-K...
	8.1 - 8.5 kΩ	∞	∞
	< 500 Ω	< 500 Ω	< 500 Ω

## 5 Wartung

Die Schaltleiste ist wartungsfrei. Bei Beschädigungen, zum Beispiel in Form von sprödem oder abgerissem Gummiprofil, undichter Schaltkammer, **ungenügendem Kontaktwiderstand im geschalteten Zustand (>500 Ohm)** oder Ähnlichem, ist die Schaltleiste umgehend auszutauschen und unter Angabe der Artikelbezeichnung neu anzufordern.

Widerstand der Schaltleiste mittels Ohm-Meter gemäss obiger Tabelle überprüfen.

## 6 Kontaktdaten

### Hersteller

**Bircher Reglomat AG**  
Wiesengasse 20  
CH-8222 Beringen  
[www.bircher-reglomat.com](http://www.bircher-reglomat.com)

### REPRESENTIVES

**SWISSDOOR**  
Stenhuggervej 2  
DK-5471 Soendersoe  
mail@swissdoor.dk  
www.swissdoor.dk